

2018 年

登録ランドスケープアーキテクト(RLA)資格認定試験

登録ランドスケープアーキテクト補(RLA補)資格認定試験

## 一次試験（その1）問題用紙

### 注 意 事 項

- ① 一次試験(その1)は、No. 1～No. 80 の80問で、解答時間は1時間20分(80分)です。
- ② 問題は全問必須ですから、80問すべて解答してください。なお、配点は1問1点で、80点満点です。
- ③ 解答用紙(マークシート)に受験番号・氏名を記入し、受験番号欄は、該当番号もぬりつぶしてください。
- ④ 解答は、解答用紙(マークシート)にHBの鉛筆または芯がHBのシャープペンシルで記入してください。
- ⑤ 解答のぬりつぶし方は、解答用紙のぬりつぶし例を参照してください。
- ⑥ 当該問題番号の解答記入欄の正解と違う数字を1つぬりつぶしてください。  
なお、正解は1問につき1つしかありませんので、2つ以上ぬりつぶした場合は正解としません。
- ⑦ 解答を訂正する場合は、消しゴムできれいに消してから訂正してください。  
消し方が不十分な場合は、2つ以上解答したこととなり正解としません。
- ⑧ この問題用紙の余白は、計算等に使用してもさしつかえありません。  
ただし、解答用紙(マークシート)は、計算等に使用しないでください。
- ⑨ 試験終了後は、解答用紙(マークシート)を裏返して机の上に置いてください。  
係員が回収するまでそのままお待ちください。
- ⑩ この問題用紙は、試験終了時刻まで在席した方のうち、希望者に限り、持ち帰りを認めます。  
途中退席した場合は、持ち帰ることはできません。



No.1

ランドスケープアーキテクトが専門家として堅持すべき行動規範として、**適切でないもの**を下記より1つ選びなさい。

- ① 自身が専門とする技術領域の業務を遂行する
- ② 法令を遵守し公正に競争する
- ③ 業務を通じて知り得た情報を積極的に発信する
- ④ 専門とする分野のシンポジウムなどに積極的に参加する

No.2

公共事業の「総合評価落札方式」に関する記述として、**適切なもの**を下記より1つ選びなさい。

- ① 技術提案書の内容により契約者を決める方式
- ② 入札参加資格を有する参加希望者により価格競争を行う方式
- ③ 発注者側が業者選定を行い価格競争により契約者を決定する方式
- ④ 技術提案書などを求め、価格の他に参加者の能力を総合的に評価する方式

No.3

公共事業の業務報酬に関する記述として、**適切でないもの**を下記より1つ選びなさい。

- ① 直接人件費は、設計業務などに従事する技術者の人件費である
- ② 直接経費は、法人税や地方税などを含む経費である
- ③ その他原価は、専門業に再委託する場合の経費などを含む費用である
- ④ 一般管理費は、福利厚生費や事務用品費などを含む経費である

**No.4**

設計業務における「照査技術者」に関する記述として、**適切でないもの**を下記より1つ選びなさい。

- ① 照査に関する事項を定めた照査計画書を作成し、その内容を業務計画書に記載する
- ② 設計図書に定める、または指示された業務の節目ごとに成果の確認を行う
- ③ 照査報告書を取りまとめ、署名捺印のうえ管理技術者に提出する
- ④ 照査技術者は管理技術者を兼ねることができる

**No.5**

公共事業における「設計図書」に含まれるものとして、**適切でないもの**を下記より1つ選びなさい。

- ① 仕様書
- ② 設計報告書
- ③ 図面
- ④ 数量総括表

**No.6**

「公共事業支援統合情報システム」の略称として、**適切なもの**を下記より1つ選びなさい。

- ① NETIS
- ② CORINS
- ③ CALS/EC
- ④ TECRIS

No.7

造園CPD制度においてCPD単位の対象となる活動として、**適切でないもの**を下記より1つ選びなさい。

- ① 業務としてのワークショップへの参加
- ② 造園専門雑誌の閲覧
- ③ ガーデニングショウの見学
- ④ 企業内での技術研修プログラムの受講

No.8

ワークショップの目的として、**適切でないもの**を下記より1つ選びなさい。

- ① 参加者の議論により利害や関心を明らかにする
- ② 参加者同士の話し合いにより議決を行う
- ③ 情報共有を通じて地域固有の情報を掘り出し整理する
- ④ 参加者が計画に対して、当事者意識を持つ

No.9

ワークショップなどにおける「促進役」として、**適切なもの**を下記より1つ選びなさい。

- ① トランスレーター
- ② プロデューサー
- ③ インタープリター
- ④ ファシリテーター

No.10

公共事業における計画・設計の最適化によるコスト削減の手法として、**適切でないもの**を下記より1つ選びなさい。

- ① 各事業に関する技術基準の統一化を促進する
- ② 施設の多目的化や複合化による効率的な整備を促進する
- ③ 構造物のプレキャスト化などの効率化を促進する
- ④ 全国共通の統一ルールによる運用を促進する

No.11

VE（バリューエンジニアリング）における価値・機能・コストの関係として、**適切なもの**を下記より1つ選びなさい。

- ① 価値＝機能／コスト
- ② コスト＝機能×価値
- ③ 機能＝コスト＋価値
- ④ コスト＝価値／機能

No.12

国際規格ISOに関する説明として、**適切でないもの**を下記より1つ選びなさい。

- ① ISO14001は環境、ISO9001は品質の国際規格マネジメントシステムである
- ② 認証の対象は民間企業だけでなく、地方公共団体などの組織も含まれる
- ③ PDCAサイクルによるシステムの継続的な改善や見直しが求められる
- ④ 国の機関が認証する審査登録制度である

No.13

業務を継続的に改善する「PDCAサイクル」の意味として、**適切なものを**下記より1つ選びなさい。

- ① Plan (計画) … Decision (決定) … Check (評価) … Analysis (分析)
- ② Problem (問題発見) … Do (実行) … Control (管理) … Act (改善)
- ③ Plan (計画) … Do (実行) … Check (評価) … Act (改善)
- ④ Plan (計画) … Data (データ収集) … Conclusion (結論) … Act (改善)

No.14

計画・設計業務における成果物の品質確保の方策として、**適切でないものを**下記より1つ選びなさい。

- ① 施工者が蓄積している知識や経験を活用する
- ② 業務の担当技術者へ照査を一任する
- ③ 照査のためのガイドラインなどの整備を行う
- ④ 品質に関する改善活動を継続的に実施する

No.15

設計業務の成果物の取り扱いに関する記述として、**適切でないものを**下記より1つ選びなさい。

- ① 発注者は、受注者の承諾なく当該成果物の内容を自由に公表することができる
- ② 発注者は、著作物である成果物の内容を自由に改変できる
- ③ 受注者は、成果物を部分引渡しすることができる
- ④ 業務が完了したとき、受注者は成果物の検査を受けなければならない

No.16

都市公園法に基づく都市公園の種別として、**適切でないもの**を下記より1つ選びなさい。

- ① レクリエーション都市
- ② 国営公園
- ③ 国定公園
- ④ 緑道

No.17

平成29年度の「都市公園法」改正で新たに取り入れられた制度に関する記述として、**適切でないもの**を下記より1つ選びなさい。

- ① 公募設置管理制度（Park-PFI）の創設
- ② 保育所などの占用物件の追加
- ③ 公園の活性化に関する協議会の設置
- ④ 都市公園における長寿命化対策の制度化

No.18

公募設置管理制度（Park-PFI）に該当するものとして、**適切でないもの**を下記より1つ選びなさい。

- ① 施設の設置と、その施設から生ずる収益を活用して整備などを行う者を公募により選定する制度
- ② 施設の建蔽率を、従来の数値に10%を上限として上乘せすることを可能とした
- ③ 事業の安定性を確保するために、設置管理の期間を20年と長期に設定することを可能とした
- ④ 事業者が設置する施設から得られる収益を公園整備に還元する必要はない



No.19

防災公園の配置に関する記述として、**適切でないもの**を下記より1つ選びなさい。

- ① 相互に連携し、全体として防災ネットワークを形成するように配置する
- ② 他の防災関連施設と連携できる位置に配置する
- ③ 原則として市街化調整区域に配置する
- ④ 避難困難地域の解消に資する位置に配置する

No.20

近隣公園の設計に関する記述として、**適切なもの**を下記より1つ選びなさい。

- ① 公害の緩和や災害防止を目的とする高密度な植栽地を配置する
- ② 中心市街地に近い公園では、教養施設を中心に配置する
- ③ 住民の日常的なレクリエーション活動に応じた施設や休養スペースを配置する
- ④ 都市内の自然的環境の保全・再生に特化した施設を配置する

No.21

エリアマネジメントに関する記述として、**適切でないもの**を下記より1つ選びなさい。

- ① 行政主導ではなく、地域住民・事業主・地権者などが主体的に進める
- ② エリアマネジメント団体は認定を受ける必要がある
- ③ 「つくること」だけでなく、「育てること」も含まれる
- ④ 一定の広がりのあるエリアを対象としている

No.22

「緑の基本計画」に関する記述として、**適切でないもの**を下記より1つ選びなさい。

- ① 都市公園法に根拠をおく計画制度である
- ② 市町村が策定する計画である
- ③ 都市公園の整備及び管理の方針を記載する
- ④ 都市農地の保全方針を記載する

No.23

平成29年度の「都市緑地法」改正で新たに取り入れられた施策に関する記述として、**適切でないもの**を下記より1つ選びなさい。

- ① みどり法人制度の拡充
- ② 市民緑地認定制度の創設
- ③ 緑化地域での緑化率の基準の見直し
- ④ 特別緑地保全地区制度の創設

No.24

緑地などの保全に関する制度とその根拠となる法律の組み合わせとして、**適切でないもの**を下記より1つ選びなさい。

- ① 生産緑地地区 … 生産緑地法
- ② 風致地区 … 景観法
- ③ 歴史的風土保存区域 … 古都における歴史的風土の保存に関する特別措置法
- ④ 緑地保全地域 … 都市緑地法

No.25

緑が不足している市街地などにおいて、敷地面積の一定割合以上の緑化を義務づける制度として、**適切なもの**を下記より1つ選びなさい。

- ① 生産緑地制度
- ② 管理協定制度
- ③ 風致地区制度
- ④ 緑化地域制度

No.26

景観緑三法に含まれる法律として、**適切でないもの**を下記より1つ選びなさい。

- ① 景観法
- ② 都市緑地法
- ③ 文化財保護法
- ④ 屋外広告物法

No.27

平成29年度の「生産緑地法」の改正項目として、**適切でないもの**を下記より1つ選びなさい。

- ① 生産緑地地区に関する面積要件の緩和
- ② 特定生産緑地制度の創設
- ③ 生産緑地を活用した農家民宿制度の設置
- ④ 生産緑地地区内における行為制限の緩和

No.28

「地域における歴史的風致の維持及び向上に関する法律」（歴史まちづくり法）に関する記述として、**適切でないもの**を下記より1つ選びなさい。

- ① 歴史的風致を維持・向上させ、後世に継承することを目的としている
- ② 重要文化財や史跡名勝天然記念物、または重要伝統的建造物群保存地区などを中心に重点区域を定める
- ③ 歴史的風致維持向上計画は国が策定する
- ④ 鍛冶や大工、郷土人形製作などの民俗技術なども含む

No.29

ランドスケープの設計監理業務の目的として、**適切でないもの**を下記より1つ選びなさい。

- ① 図面では表現しきれない内容を施工に反映させる
- ② 使用する植物や石材について現物を確認し選定する
- ③ 工事工程の作成と工事予算の調整を行う
- ④ 設計意図に沿った施工がなされているかチェックする

No.30

「指定管理者制度」に関する記述として、**適切でないもの**を下記より1つ選びなさい。

- ① 民間事業者に、公共施設の管理を包括的に実施する権限を付与する仕組みである
- ② 民間事業者の人的資源やノウハウを活用した施設管理運営の効率化を目的とする
- ③ 指定管理者を指定する際は、議会の議決を経る必要がある
- ④ 対象公園内で発生する施設の料金収入は、すべて地方公共団体の収入となる

No.31

「公園施設長寿命化計画」に関する記述として、**適切なもの**を下記より1つ選びなさい。

- ① 事後保全型管理は、施設の劣化や損傷を未然に防止することを目的とする
- ② 予防保全型管理は、機能が失われた施設を撤去することを目的とする
- ③ 遊具については、安全確保に必要な措置を最優先とした管理を行う
- ④ 長寿命化計画の計画期間は20年である

No.32

公園緑地における「3R (Reduce、Reuse、Recycle)」の活動として、**適切でないもの**を下記より1つ選びなさい。

- ① 撤去したコンクリートを砕いて路盤に使用する
- ② 伐採した樹木をウッドチップに使用する
- ③ 腐朽したベンチを交換する
- ④ 撤去した舗装材（小舗石）を縁石として利用する

No.33

公園施設の設置・管理における市民団体の関わりとして、**適切なもの**を下記より1つ選びなさい。

- ① 市民団体が公園施設を設置することは可能である
- ② 遊具の日常点検は、安全性の観点から市民団体が関わることはできない
- ③ 同一の市民団体が設置する施設の許可期間は最長20年である
- ④ 市民団体が行う公園の管理行為は、清掃や除草に限定される

No.34

緑による温熱環境緩和に関する記述として、**適切でないもの**を下記より1つ選びなさい。

- ① 高木などの植物で覆うことにより、地表面や建物内への熱伝導を減少させることができる
- ② 植物と保水性舗装を比較すると、植物の方が熱環境改善効果が大きい
- ③ 植物による水分の蒸散によりヒートアイランド現象を抑制する
- ④ 植物の形態による温熱環境緩和効果は、大きさが小さいほど効果が発揮される

No.35

大気浄化を目的とした植栽に関する記述として、**適切でないもの**を下記より1つ選びなさい。

- ① 一年で葉が入れ替わる落葉広葉樹を主体とした植栽計画とする
- ② 一定の通気性を確保し、汚染物質の流入を促す植栽構造とする
- ③ 公害に対する抵抗性があり、光合成能の優れた樹種とする
- ④ 葉量が多く、病虫害に強い樹種とする

No.36

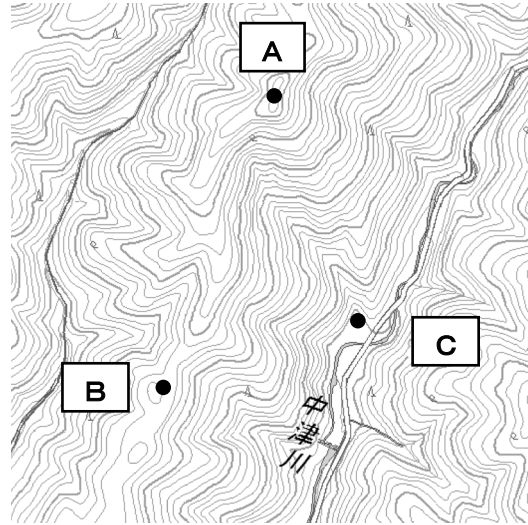
緑の効果と機能の組み合わせとして、**適切でないもの**を下記より1つ選びなさい。

- ① 物理的效果 … 防音機能
- ② 生物的效果 … 温度調節機能
- ③ 化学的效果 … 吸塵機能
- ④ 心理的效果 … 遮光機能

No.37

右下に示す地形図のA～C地点における標高の高い順として、**適切なもの**を下記より1つ選びなさい。

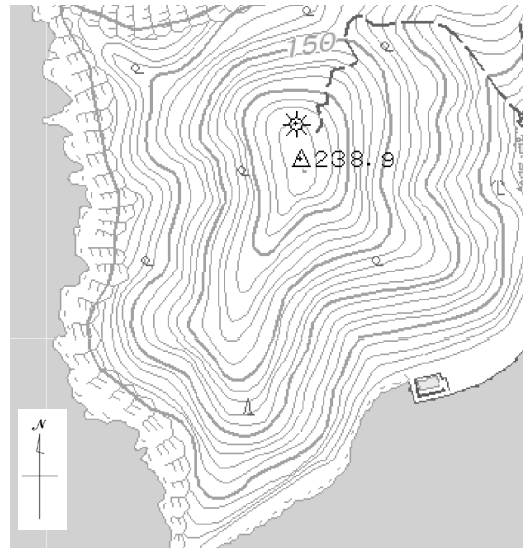
- ① A、B、C
- ② B、A、C
- ③ C、B、A
- ④ B、C、A



No.38

右下に示す地形図に関する記述として、**適切でないもの**を下記より1つ選びなさい。

- ① 山頂に三角点が設置されている
- ② 斜面の多くは、広葉樹林である
- ③ 西側海岸線は、砂浜になっている
- ④ 山頂北側に灯台が設置されている



No.39

地図上に様々な情報を重ねて表示して、各種の分析を行うシステムの略称として、**適切なもの**を下記より1つ選びなさい。

- ① G N P
- ② G P S
- ③ G I S
- ④ G U I

No.40

ランドスケープ業務に関わる用語とその意味の組み合わせとして、**適切でないもの**を下記より1つ選びなさい。

- ① P F I … 指定管理者による公園運営
- ② C S R … 企業の社会的責任
- ③ C O P 10 … 生物多様性条約第10回締約国会議
- ④ D I D … 人口集中地区

No.41

緑地の維持管理を地域住民や企業などが行う制度として、**適切でないもの**を下記より1つ選びなさい。

- ① 緑地協定制度
- ② 管理協定制度
- ③ 生産緑地制度
- ④ 指定管理者制度

No.42

自然環境が有する機能を社会における様々な課題解決に活用しようとする考え方として、**適切なもの**を下記より1つ選びなさい。

- ① スtockマネジメント
- ② ユニバーサルデザイン
- ③ アウトドアリビング
- ④ グリーンインフラ



No.43

公園緑地の整備に関する費用対効果を計測する手法として、**適切でないもの**を下記より1つ選びなさい。

- ① 旅行費用法 (TCM)
- ② 代替法
- ③ SWOT分析法
- ④ ヘドニック・アプローチ法

No.44

美的形式原理を表す言葉の組み合わせとして、**適切なもの**を下記より1つ選びなさい。

- ① テクスチャー … 平衡
- ② プロポーション … 材質感
- ③ バランス … 均衡
- ④ シンメトリー … 対比

No.45

景観の捉え方に関する記述として、**適切でないもの**を下記より1つ選びなさい。

- ① 移動に伴って展開していく景色を「シークエンス景観」という
- ② 1点に留まり、そこから眺める景色を「シーン景観」という
- ③ 遠くの景色を「遠景」、近くの景色を「近景」という
- ④ 計画対象地域内部の景色を「内景観」、内部から外を見た景色を「外景観」という

No.46

日本の植生に関する記述として、**適切でないもの**を下記より1つ選びなさい。

- ① 一定の組成や構造に達した安定した植生を極相という
- ② 既存の植物群落が破壊され、その時点から始まる遷移を二次遷移という
- ③ 二次遷移の最も初期にできる植物群落は、地域差が少ない
- ④ 遷移の過程にある途中の植生として、スダジイ林やブナ林が該当する

No.47

潜在自然植生の説明として、**適切なもの**を下記より1つ選びなさい。

- ① 人為的干渉を受けずに自然のまま生育している植生
- ② 人為の影響の加わる直前までの植生
- ③ 人間の影響がすべて停止されたときにその立地が支えることのできる植生
- ④ 一定の人為的条件下に成立している植生

No.48

現在の植物群落の分布状況を把握する場合に用いられる図として、**適切なもの**を下記より1つ選びなさい。

- ① 潜在自然植生図
- ② 植生自然度図
- ③ 現存植生図
- ④ 原生植生図

No.49

特定外来生物として、**適切でないもの**を下記より1つ選びなさい。

- ① ノゲシ ( *Sonchus oleraceus* )
- ② オオハンゴンソウ ( *Rudbeckia laciniata* )
- ③ ボタンウキクサ ( *Pistia stratiotes* )
- ④ オオキンケイギク ( *Coreopsis lanceolata* )

No.50

生物多様性保全の観点から緑化に用いる植物材料として、**適切でないもの**を下記より1つ選びなさい。

- ① 自生種
- ② 固有種
- ③ 地域性系統の在来種
- ④ 逸出種

No.51

生態ピラミッドにおける種の役割と生物種の組み合わせとして、**適切でないもの**を下記より1つ選びなさい。

- ① 分解者 … ミミズ類
- ② 生産者 … ダンゴムシ類
- ③ 一次消費者 … バッタ類
- ④ 高次消費者 … 猛禽類

No.52

地域の生態ピラミッドの最高位に位置する消費者の名称として、**適切なもの**を下記より1つ選びなさい。

- ① アンブレラ種
- ② キーストーン種
- ③ 生態的指標種
- ④ 象徴種

No.53

生物の形態や機能を模倣し、新しい技術を開発することの名称として、**適切なもの**を下記より1つ選びなさい。

- ① エコトーン
- ② バイオミミクリー
- ③ 生態系サービス
- ④ ハビタット

No.54

ロードキルの発生防止対策に関する記述として、**適切でないもの**を下記より1つ選びなさい。

- ① 横断幕や看板などの設置による走行車両への注意喚起
- ② アンダーパス（道路下の野生動物の通り道）の設置
- ③ 道路横断防止のための側溝配置
- ④ 進入防止柵の設置

No.55

里地里山に関する記述として、**適切でないもの**を下記より1つ選びなさい。

- ① 里地里山は、特有の生物の生息・生育環境として、また文化の伝承の観点からも重要である
- ② 里地里山とは、森林、湖沼、草原などの自然的要素のみで構成される
- ③ 人口の減少や高齢化の進行により、自然資源の循環が少なくなり、里地里山の生物多様性は劣化が懸念される
- ④ SATOYAMA イニシアティブとは自然資源の持続可能な管理・利用のための共通理念を構築し、世界各地の自然共生社会の実現に活かしていく取組みである

No.56

生物多様性国家戦略 2012-2020 における「生物多様性の4つの危機」として、**適切でないもの**を下記より1つ選びなさい。

- ① 自然に対する働きかけの縮小による危機
- ② 外来種など自然導入による危機
- ③ 地球温暖化など地球環境の変化による危機
- ④ 開発など人間活動による危機

No.57

以下に示す文章の(A)～(C)にあてはまる語句の組み合わせとして、**適切なもの**を下記より1つ選びなさい。

「環境保全措置に関しては、生態系への影響を可能な限り(A)・(B)するための措置を検討し、どうしても困難な場合は、損なわれる環境の価値を(C)するための措置を検討する。」

- ① A：回避、B：低減、C：代償
- ② A：回避、B：代償、C：低減
- ③ A：低減、B：代償、C：創造
- ④ A：緩和、B：低減、C：創造

No.58

以下に示す文章の（A）～（C）にあてはまる語句の組み合わせとして、**適切なもの**を下記より1つ選びなさい。

（A）の形成は、核となる地域であるコアエリアと、外部との相互影響を軽減するための緩衝地帯である（B）、及びこれらの生息地をつなげる（C）を、適切に配置し保全することが大切である。

- ① A：コリドー、B：エコロジカル・ネットワーク、C：バッファゾーン
- ② A：コリドー、B：バッファゾーン、C：エコロジカル・ネットワーク
- ③ A：エコロジカル・ネットワーク、B：コリドー、C：バッファゾーン
- ④ A：エコロジカル・ネットワーク、B：バッファゾーン、C：コリドー

No.59

既存樹林の保全と再生に資する管理に関する記述として、**適切でないもの**を下記より1つ選びなさい。

- ① 目標とする生きものを明らかにし、生態的特徴を踏まえた環境管理を行う
- ② 管理は長期管理と、1～3か月程度の中短期管理に分けて計画する
- ③ 管理と動植物のモニタリング調査を合わせて実施する必要がある
- ④ 管理の結果で得られた成果を把握・評価し、管理計画の見直しを行う

No.60

表土の保全と活用に関する記述として、**適切でないもの**を下記より1つ選びなさい。

- ① 整備対象地に生物資源が含まれる既存表土がある場合は、保全・活用することが望ましい
- ② 表土移植を行う場合は、侵略的外来種の種子混入が無いことに留意する
- ③ 移植元の表土は、生態系への負の影響を抑えるため、整備対象地の遠方から採取する
- ④ 表土の採取にあたっては、採取地の環境に負の影響を与えないように配慮する

No.61

植物群落の調査方法に関する記述として、**適切でないもの**を下記より1つ選びなさい。

- ① 最も上層の植物の植被率により群落構成を把握する
- ② コドラートの大きさは、群落の高さ、優占種の密度などから決定する
- ③ Braun-Blanquet の調査方法では、被度・群度をもとに区分する
- ④ コドラート調査は、群落が最も旺盛に生育する時期に種構成を調べる

No.62

植生調査に関する記述として、**適切でないもの**を下記より1つ選びなさい。

- ① 群落は一定の生育条件が続く限り、ほぼ同じように出現する種の組み合わせをいう
- ② 群集は、種の組み合わせで植生を質的に規定し、標徴種によって群落名とするものをいう
- ③ 群度は優占する植物群の生活のタイプで、概略的に植生を把握することをいう
- ④ 植物相は一定の場所における植物の全種類を指したものをいう

No.63

鳥類調査の手法として、**適切なもの**を下記より1つ選びなさい。

- ① ベイトトラップ調査
- ② ラインセンサス調査
- ③ ライブトラップ調査
- ④ ライトトラップ調査

No.64

土壌調査に関する記述として、**適切でないもの**を下記より1つ選びなさい。

- ① 粒径加積曲線から土質を判定することができる
- ② 土壌硬度を測定する機器には、長谷川式と山中式がある
- ③ 土壌酸度は、pH (H<sub>2</sub>O)、pH (KCL)、pH (H<sub>2</sub>O<sub>2</sub>)の3種類がある
- ④ 三相分布は、採取した土壌を測定筒に詰めて測定する

No.65

河川の水質の調査項目として、**適切でないもの**を下記より1つ選びなさい。

- ① 水素イオン濃度(pH)
- ② 生物化学的酸素要求量 (BOD)
- ③ 二酸化窒素濃度 (NO<sub>2</sub>)
- ④ 溶存酸素濃度 (DO)

No.66

環境影響評価法において必ず環境アセスメントを実施する必要がある第一種事業として、**適切でないもの**を下記より1つ選びなさい。

- ① すべての新幹線鉄道
- ② すべての飛行場
- ③ すべての原子力発電所
- ④ すべての高速自動車国道



No.67

SEA（戦略的環境アセスメント）に関する記述として、**適切でないもの**を下記より1つ選びなさい。

- ① 政策・計画段階から実施を行う
- ② プロセスの公開性、透明性が必要である
- ③ 複数の代替案を対象に比較検討を行う
- ④ 環境面に限定して詳細に評価する

No.68

水鳥の生息する湿地の生態系保全を目的として制定された条約の通称として、**適切なもの**を下記より1つ選びなさい。

- ① 世界遺産条約
- ② ワシントン条約
- ③ ウィーン条約
- ④ ラムサール条約

No.69

法律とその内容に関連する記述の組み合わせとして、**適切でないもの**を下記より1つ選びなさい。

- ① 種の保存法 … 国内外の絶滅のおそれのある野生生物を保護する
- ② 自然環境保全法 … 自然環境の適切な保全を総合的に推進する
- ③ 生物多様性基本法 … 環境影響評価を事業に反映させ、環境への適正な配慮を確保する
- ④ 自然再生推進法 … 自然再生推進、生物多様性確保を通じ、自然と共生する社会の実現を図る

No.70

ハーバードの著作による「造園学原論」において、次の記述の（A）～（C）に入る用語の組み合わせとして、**適切なもの**を下記より1つ選びなさい。

造園は第一に（A）である。（A）としての最も重要な機能は、人間の生活する環境において（B）を創出し、かつ（C）することにある。

- ① A：芸術、B：美しさ、C：保全
- ② A：娯楽、B：美しさ、C：共有
- ③ A：自然、B：豊かさ、C：増大
- ④ A：人工、B：利便性、C：追及

No.71

ケビン・リンチが「都市のイメージ」で提唱した都市を形成する要素として、**適切でないもの**を下記より1つ選びなさい。

- ① パス
- ② エッジ
- ③ フォーカス
- ④ ランドマーク

No.72

わが国における公園の歴史に関する記述として、**適切でないもの**を下記より1つ選びなさい。

- ① 近代的な公園制度は、1873（明治6）年の太政官布達を始まりとする
- ② わが国初の西洋式デザインの公園は、1903（明治36）年に開園した上野恩賜公園である
- ③ 関東大震災後の1923（大正12）年より行われた帝都復興事業では、小学校に隣接する小公園が生み出された
- ④ 都市公園の健全な発達と公共の福祉の増進に資するため、1956（昭和31）年に都市公園法が制定された

No.73

著書と著者の組み合わせとして、**適切でないもの**を下記より1つ選びなさい。

- ① 作庭記 … 橘俊綱
- ② 造園学汎論 … 上原敬二
- ③ 築山庭造伝（前編）… 北村援琴
- ④ 都林泉名勝図絵 … 石川丈山

No.74

池泉回遊式庭園として、**適切でないもの**を下記より1つ選びなさい。

- ① 栗林公園
- ② 桂離宮庭園
- ③ 西芳寺庭園
- ④ 東福寺本坊庭園

No.75

作庭者と作品の組み合わせとして、**適切でないもの**を下記より1つ選びなさい。

- ① 小川治兵衛 … 無鄰庵庭園
- ② 夢窓疎石 … 瑞泉寺庭園
- ③ 小堀遠州 … 二条城二の丸庭園
- ④ 重森三玲 … 新宿御苑

No.76

日本庭園における「根締めの木」の説明として、**適切なもの**を下記より1つ選びなさい。

- ① 滝口付近に奥深く落ち着いた感じを出す役木
- ② 蹲踞に添える木
- ③ 垣根の留柱に添えて、垣根と同じくらいの高さに植える木
- ④ 高木や庭石の根元に寄植として用いる小低木

No.77

日本庭園における植栽に関する記述として、**適切でないもの**を下記より1つ選びなさい。

- ① 1本植えは、強い表現を持つ単位として重要である
- ② 2本植えは、つり合いと相称としての構成単位として使用される
- ③ 3本植えは、平面を構成し、他と関連しやすい形である
- ④ 4本植えは、1本植えと3本植えとのつり合いにより構成される

No.78

西洋庭園の植栽手法とその説明の組み合わせとして、**適切でないもの**を下記より1つ選びなさい。

- ① ラビリンス … 生け垣などで作った迷路
- ② エスパリエ … 柱・梁・庇につる植物を絡めた屋外の日よけ棚
- ③ ボスケ … 森林状の植栽、樹木群
- ④ トピアリー … 樹木を人工的に整姿し、いろいろな形に仕上げる手法

No.79

次の庭園と庭園様式の組み合わせとして、**適切でないもの**を下記より1つ選びなさい。

- ① キュー王立植物園 … 露段式庭園
- ② ヴェルサイユ宮苑 … 平面幾何学式庭園
- ③ ストウ園 … 自然風景式庭園
- ④ アルハンブラ宮苑 … イスラム式庭園

No.80

近代のランドスケープ作品とその主な作者の組み合わせとして、**適切でないもの**を下記より1つ選びなさい。

- ① モエレ沼公園 … イサム・ノグチ
- ② ダイアナ・メモリアル・ファウンテン … キャサリン・グスタフソン
- ③ ラ・ヴィレット公園 … ベルナール・チュミ
- ④ ハイライン … ピーター・ウォーカー





