

2020年4月8日

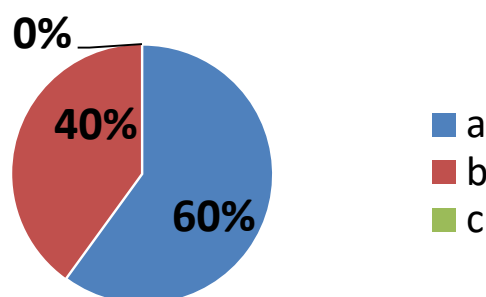
新型コロナウイルス感染症(COVID-19)対策緊急アンケート調査 集計結果の報告

一般社団法人ランドスケープコンサルタンツ協会

この度は、新型コロナウイルス(COVID-19)対策緊急アンケート調査にご協力いただき、ありがとうございました。4月2日(金)の夕刻にメールにて発送し、4月7日(火)〆切という非常に短い期間にもかかわらず、79社中25社(正会員24社、準会員1社)より回答を頂きました(回収率31.6%)。

以下、回答の集計結果を取りまとめました。

Q1 新型コロナウイルスの発生は、貴社に影響を及ぼしていますか(1つのみ選択)

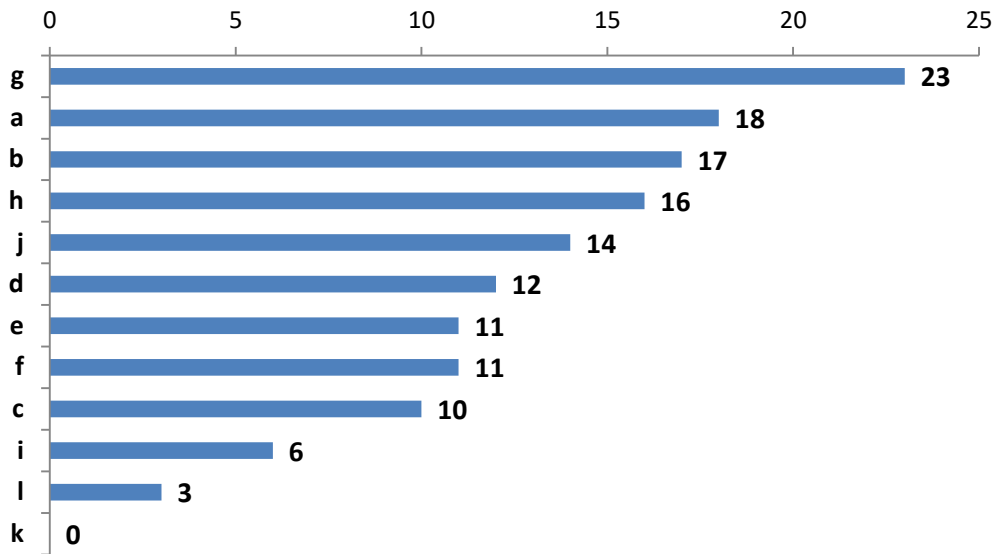


- a) 現時点で既に影響が出ている
- b) 現時点で影響は出ていないが、今後影響が出る可能性がある
- c) 影響はない

具体的な影響の内容では、以下のような意見が寄せられました。

- ・社員の通勤が困難。発注者との打ち合わせ等がweb会議での対応、試行錯誤の対応。
- ・子育て世代の女性社員の不規則就労。
- ・一部の委託業務の工期延長(年度繰越)、従業員の時差通勤・在宅勤務等。
- ・業務の納期変更、業務の一時中断、在宅勤務にかかる情報インフラの未整備。
- ・微熱等があっても、出社できない人がいる。経過観察。現在平熱。
- ・第37回全国都市緑化広島フェア関連業務で各種イベントの中止対応
- ・生活リズムの変化で何人かは定時勤務が困難になってきている。
- ・出張・会議等の制約、在宅勤務指示発令、発注者との対面形式の打合せの禁止、フォーラム等の開催禁止等。
- ・海外案件の入金が遅れがち。訪問ができない。
- ・WSができず工程が遅れている。

Q2 社員の新型コロナウイルス感染を防ぐため、実施している制度・対策はありますか（複数回答可）

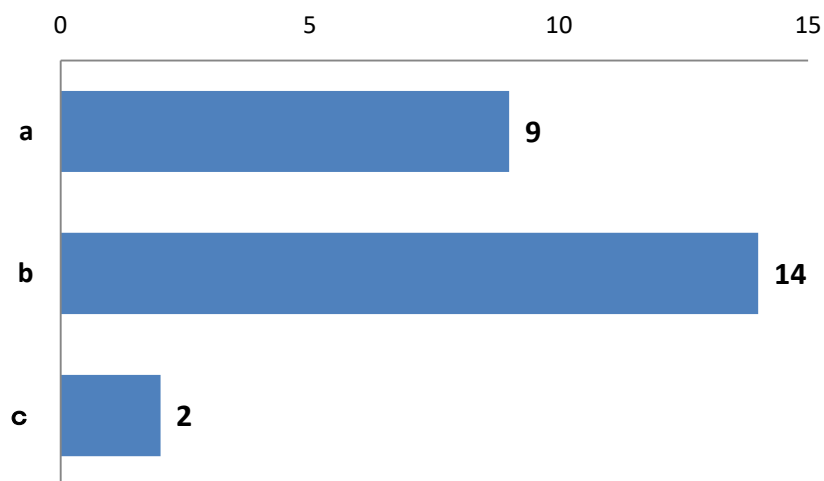


- a) 時差勤務の実施・励行
- b) テレワーク・在宅勤務の実施・励行
- c) 出張（国内・国外）の制限
- d) イベント等外部活動への参加の制限
- e) 外部関係者との面談（外出・来社）の制限
- f) 社内での会議等の制限
- g) 職場での手洗い・アルコール消毒の指導
- h) 勤務中の定期的な換気
- i) 出勤前の体温測定
- j) マスクの着用・励行
- k) 特に実施していない
- l) その他（具体的に： _____)

その他として、以下のような意見が寄せられました。

- ・健康状態報告、休校に伴い臨時休業等をした従業員への休業補償、PC、スマートフォン、テレビ会議システム等機器の貸出、個人旅行を含む国内の不要不急の移動の禁止、個人の海外渡航の原則禁止、歓送迎会等の自粛。
- ・非常事態宣言等を政府が発表した場合2週間程度は自宅待機とする。発注者には、場合によっては事務所を2週間程度閉鎖することを事前に申告している。
- ・家族を含めた毎日の体調管理表の提出。

Q3 体調不良を訴える社員が、新型コロナウイルスに感染しているかどうかを確認するまでのプロセスはルール化・明文化されていますか（1つのみ選択）



a) ルール化・明文化されている

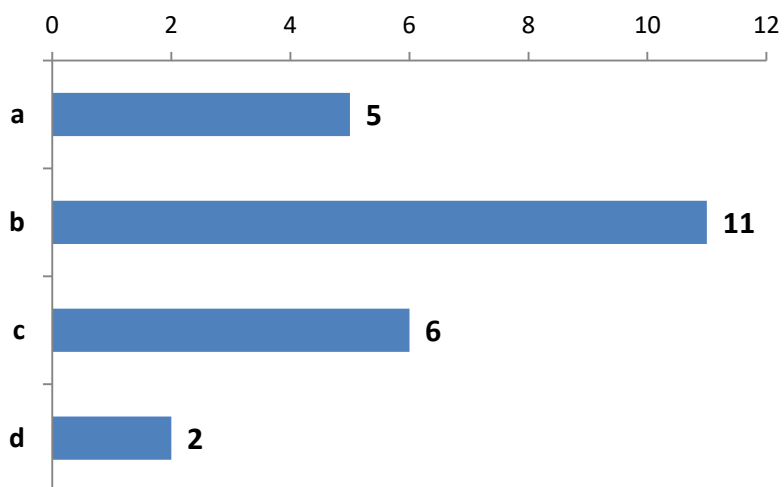
b) ルール化・明文化されていない

c) その他（具体的に：)

その他として、以下のような意見が寄せられました。

- ・厚生労働省・地方自治体等の要請に準じた行動をお願いしている。
- ・（緊急事態宣言が出された際の）2週間の自宅待機。

Q4 社員や社員の濃厚接触者(家族等)が感染症等を発症した場合に備えて、社内の手順、マニュアル等を整備していますか(1つのみ選択)

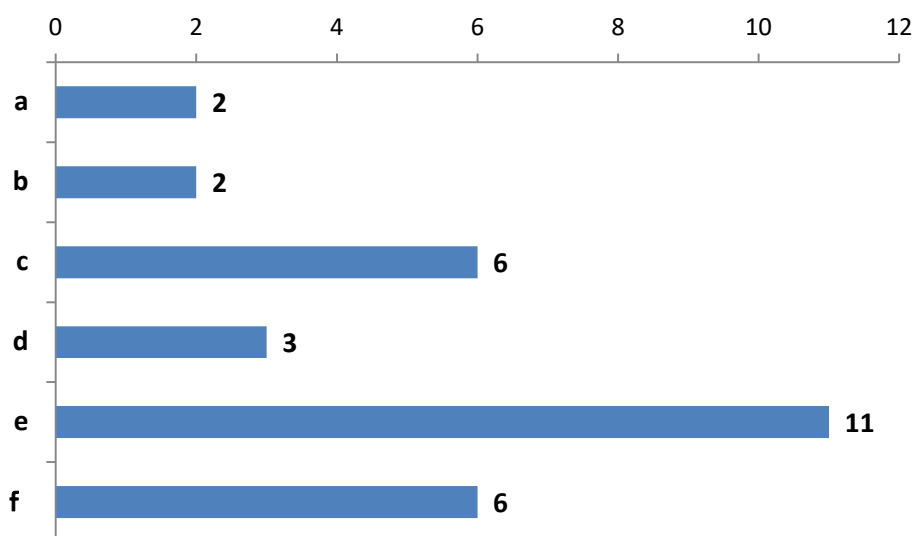


- a) 事前にマニュアルが整備されており、その手順に従って対応している
- b) 事前に準備されていなかったが、今回新たに対応マニュアル・手順の策定に向け準備中である
- c) 事前に準備されておらず、今後の検討についても未定である
- d) その他(具体的に：)

その他として、以下のような意見が寄せられました。

- ・BCPで基本事項はあるが具体的な事項は部署毎に運用。
- ・(発症した際は)自宅待機としている。

Q5 新型コロナウイルス感染拡大により、国内の発注機関から受注業務に関する通告はありましたか（複数回答可）



a) 大幅な発注内容の変更となった

b) 受注金額の減額となった

c) 納品条件の変更・制約等が生じている

d) 成果品の納品に遅れが生じている

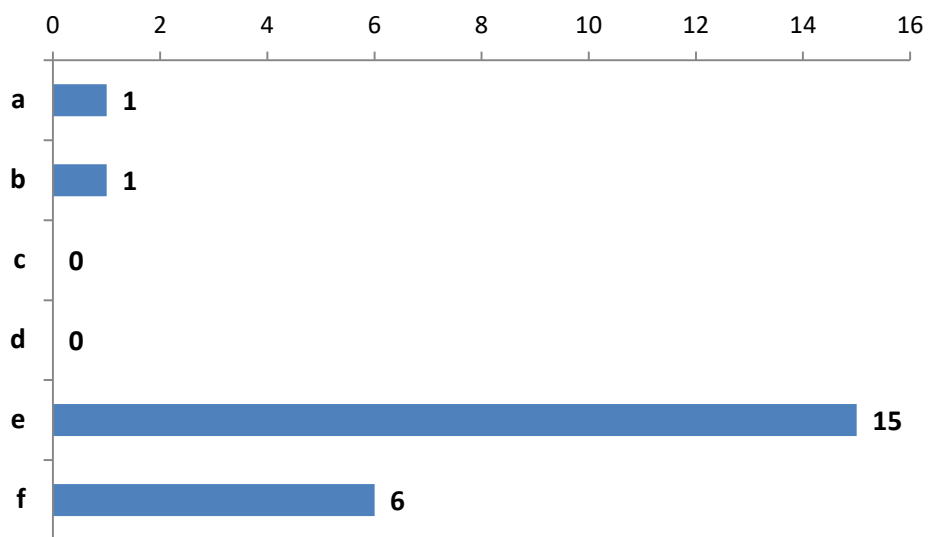
e) 特に影響はない

f) その他（具体的に： _____)

その他として、以下のような意見が寄せられました。

- ・ 検査の未実施。
- ・ 一部の業務で後期の延伸通告があった。
- ・ 国交省や一部都県は一時中止措置のやりとり、打合せのWEB化。
- ・ 納品日の延伸、業務の一時中断。
- ・ 現時点では影響ないが、成果品の納品等に遅れが生じる可能性がある。
- ・ 工期延期の必要性についての問い合わせは複数あった。

Q6 新型コロナウイルス感染拡大により、国外の発注機関から受注業務に関する通告はありましたか（複数回答可）

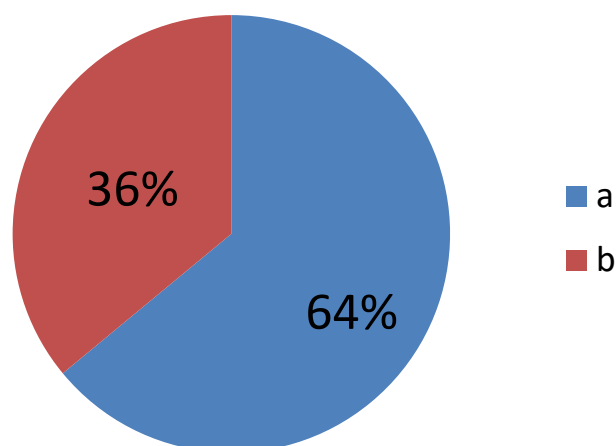


- a) 大幅な発注内容の変更となった
- b) 受注金額の減額となった
- c) 納品条件の変更・制約等が生じている
- d) 成果品の納品に遅れが生じている
- e) 特に影響はない
- f) その他（具体的に： _____)

その他として、以下のような意見が寄せられました。

- ・ 国外発注機関との取引なし。
- ・ 現時点で国外の業務はない。
- ・ 弊社の造園部署では海外発注者の業務を担当していない。
- ・ 在宅勤務の要請。
- ・ 国外からの受注業務なし
- ・ 現在関わっていない。

Q7 新型コロナウイルス感染拡大により、発注機関から求められている対応はありますか（1つのみ選択）

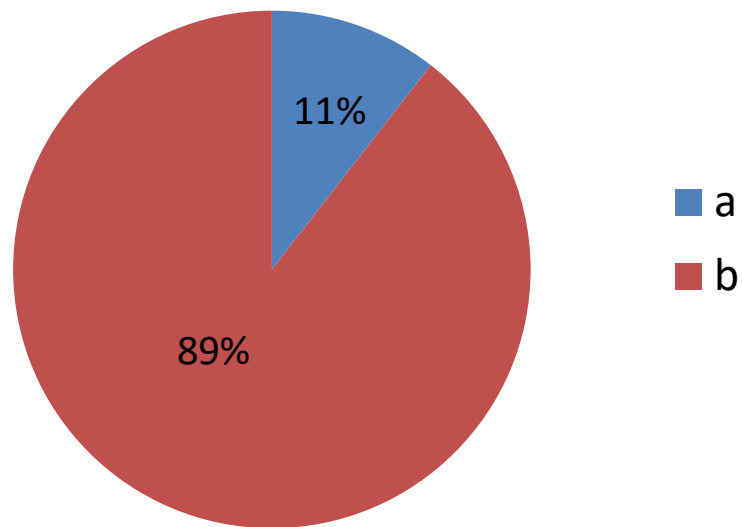


- a) ある
- b) ない

具体的に求められた対応として、以下のような意見が寄せられました。

- ・検査立会いがなくなった。直接の来庁の仲介要請。
- ・打合せ時の消毒、最小人数での打合せ、マスク消毒
- ・委員会等の順延、工期延長。
- ・打合せの少人数化、WEB化等。
- ・感染者・濃厚接触者が発覚した際の報告、打合せの制限、Web会議の要請
- ・URの担当者より職員の在宅勤務により連絡はメールで行うよう指示があった。
しかし、他の公共機関が通常なので、こちらも在宅勤務が難しくなっている。
- ・緑化フェア関連イベントの中止対応、挨拶訪問の自粛。
- ・発症した際の連絡。
- ・面談形式による打合せの中止、発注予定業務の発注延期。
- ・発注指示により業務完了検査が対面式ではなくWeb会議式で対応した。
- ・打合せ等のTV会議推奨。業務の一時停止、工期延長等の申請。挨拶等訪問の制限。
- ・職員の在宅勤務が基本となっているため、連絡については極力メールで行うように求められた。

Q8 新型コロナウイルス感染拡大により、協力会社から求められている対応はありますか（1つのみ選択）

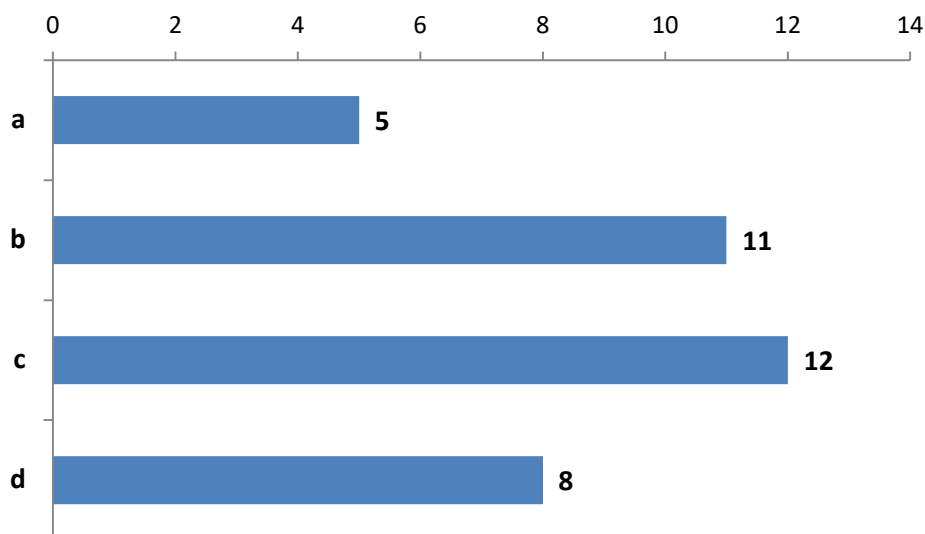


- a) ある
- b) ない

具体的に求められた対応として、以下のような意見が寄せられました。

- ・意見なし。

Q9 新型コロナウイルス感染拡大により、行政(国縣市)や中小企業支援機関、経済団体に期待する支援策はありますか(複数回答可)



- a) 低利融資などの金融支援
- b) テレワークや在宅勤務導入支援
- c) 従業員休業等に対する補償
- d) その他(具体的に:)

その他として、以下のような意見が寄せられました。

- ・打合せ回数の削減等。
- ・特に期待する支援策はない。
- ・工期延期。
- ・バブル崩壊時と同様、公共事業の発注減の影響が数年後(1~3年後)におしよせると考えます。我々の業界には、現認だけではなく、将来的な公共事業の継続政策を望む。
- ・政府や知事は感染防止を最優先としているが、行政の現場担当は通常業務を通常どおり稼働しているため、コンサルタントは時差出勤、在宅等で稼働している。市中感染が広まっているなか時差出勤は一定の感染リスクがある。在宅だけでできない業務も多々あるため、行政の委託業務を一定期間すべて一時停止する措置が必要。つまり、足並みが揃っていない行政の足並みを合わせ、経済活動に打撃があっても平日昼間の出勤・出張等の外出自粛要請を出し感染防止と事態の早期収束に向けて徹底すべきである。
- ・国以外における納期延伸、一時中断等の柔軟な対応。
- ・新型コロナウイルス対策に係わる経済によりランドスケープ関連事業の縮減がないように。

●その他意見

- ・こちらは、第 37 回全国都市緑化ひろしまフェアを開催中ですが、新型コロナの影響で、関連イベントの中止が続き、その対応に苦慮している。しかし、メイン会場や公園には、ひとときの憩いを求めて訪れる利用者が大勢来られている。協会様には、今こそ公園緑地の大切さを関係省庁にアピールしていただければと思う。

以 上